

# ACCIDENTES DE TRÁFICO CON ANIMALES EN ESPAÑA



Madrid XX de diciembre de 2015



Centro de Estudios  
de Seguridad Vial

- ✓ El análisis se hace sobre un total de 853.344 siniestros, con garantía de responsabilidad civil.
- ✓ El periodo analizado abarca los siniestros declarados del 1 de enero al 31 de Octubre del año 2015.
- ✓ La información procede de la base de datos interna de AXA en España.



- ✓ En España, según los últimos datos oficiales disponibles, correspondientes a 2012, se registraron 484 siniestros con víctimas por el atropello de animales sueltos.
- ✓ De estos siniestros, tres fueron de carácter mortal y en ellos fallecieron cuatro personas.
- ✓ Además, se registraron 51 heridos leves y 586 personas sufrieron heridas de carácter leve.



- ✓ Un 7% de los siniestros de auto con garantía de responsabilidad civil afectada se producen por colisiones contra objetos o animales manteniéndose estable durante los tres años objeto del análisis
- ✓ De ellos, aproximadamente el 15% se produce contra animales manteniéndose también estable durante los tres ejercicios. Es decir, 1 de cada 100 siniestros declarados con garantía de Responsabilidad Civil.
- ✓ El % de los animales de caza implicados en un siniestro de auto varía entre el 60% del año 2014 y 64% del 2015, lo que supone 1 de cada 150 siniestros declarados.
- ✓ En 2014 hubo un repunte en la tasa de colisiones con animales domésticos situándose en el 38,7% frente al 36,5% y 35,4% del 2014 y 2015 respectivamente, no sufriendo apenas variaciones las colisiones con aves, 0,6% restante.



Centro de Estudios  
de Seguridad Vial

# Accidentes de tráfico con animales en España

## Top Ten de los animales 'más peligrosos'

Animal	Ranking 2013	Ranking 2014	Ranking 2015	Tasa 2015
Jabalí	1	1	1	30,84%
Perro	2	2	2	26,18%
<b>Corzo</b>	<b>3</b>	<b>3</b>	<b>3</b>	<b>22,20%</b>
Ciervo	4	4	4	5,39%
Caballo	6	5	5	3,74%
Zorro	5	6	6	2,91%
Gato	8	7	7	2,28%
Vaca	7	8	8	1,46%
Liebre	11	11	9	0,92%
Oveja	9	12	10	0,78%

- El Corzo , pese a seguir manteniendo el tercer puesto en el Ranking incrementa en más de 5pp la tasa de colisiones frente al año 2014
- El Jabalí , el Corzo y el Ciervo aglutinan el 60% aprox. de las colisiones con animales cinegéticos



## Las provincias con más atropellos de animales

Ranking Colisiones con animales cinegéticos		
Provincia	Ranking tasa 2014	Ranking tasa 2015
SORIA	1	1
BURGOS	2	2
GUADALAJARA	4	3
LEÓN	8	4
SEGOVIA	9	5
HUESCA	5	6
LUGO	3	7
ORENSE	6	8
ZARAGOZA	11	9
PALENCIA	7	10

- El top 10 de las provincias suma mas de 45 % de las colisiones con animales cinegéticos
- Sin embargo estas provincias únicamente suman el 10% de la cartera de AXA
- Soria y Burgos ocupan las dos primeras posiciones en ambos ejercicios

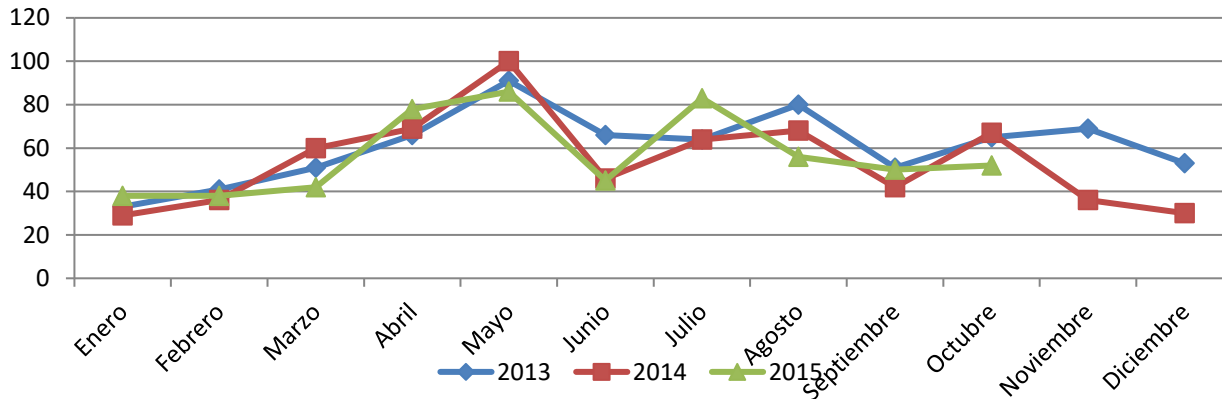


Centro de Estudios de Seguridad Vial

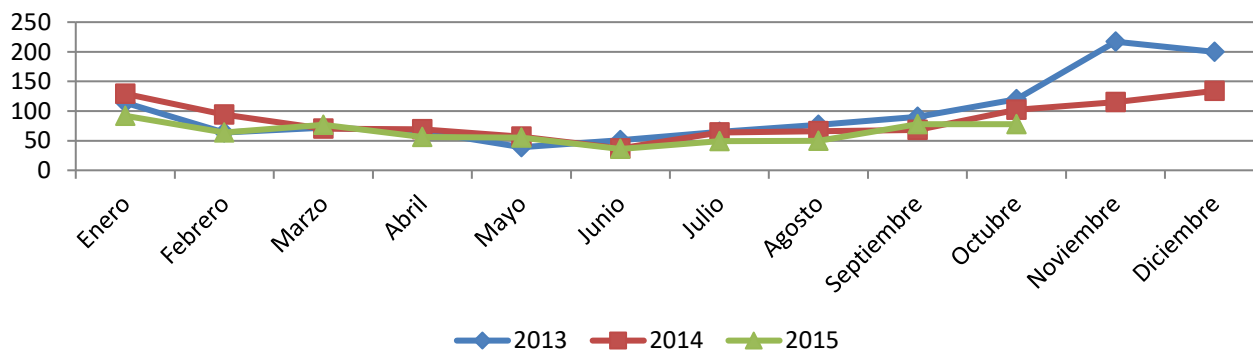
# Accidentes de tráfico con animales en España

## Siniestros con animales de caza. Estacionalidad

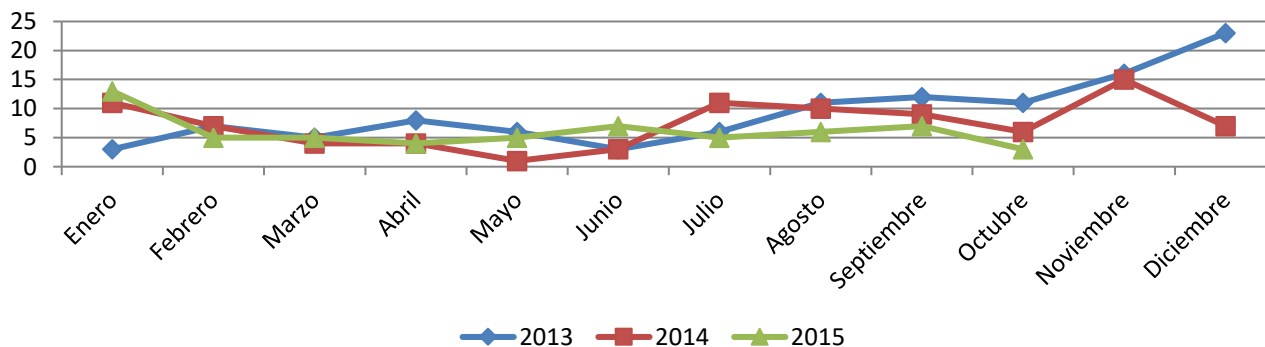
Ciervo + Corzo			
Etiquetas de fila	2013	2014	2015
Enero	33	29	38
Febrero	41	36	38
Marzo	51	60	42
Abril	66	69	78
Mayo	91	100	86
Junio	66	46	45
Julio	64	64	83
Agosto	80	68	56
Septiembre	51	42	50
Octubre	65	67	52
Noviembre	69	36	
Diciembre	53	30	
<b>Total general</b>	<b>730</b>	<b>647</b>	<b>568</b>



Jabalí			
Etiquetas de fila	2013	2014	2015
Enero	114	129	92
Febrero	64	94	64
Marzo	72	70	77
Abril	66	69	56
Mayo	39	57	55
Junio	51	37	36
Julio	65	64	49
Agosto	77	66	50
Septiembre	90	68	78
Octubre	120	102	78
Noviembre	217	115	
Diciembre	200	134	
<b>Total general</b>	<b>1175</b>	<b>1005</b>	<b>635</b>

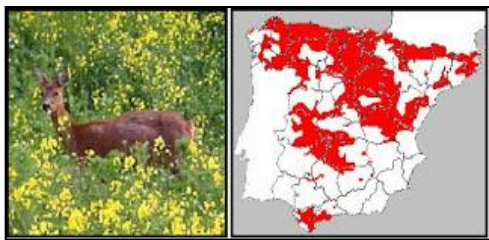


Zorro			
Etiquetas de fila	2013	2014	2015
Enero	3	11	13
Febrero	7	7	5
Marzo	5	4	5
Abril	8	4	4
Mayo	6	1	5
Junio	3	3	7
Julio	6	11	5
Agosto	11	10	6
Septiembre	12	9	7
Octubre	11	6	3
Noviembre	16	15	
Diciembre	23	7	
<b>Total general</b>	<b>111</b>	<b>88</b>	<b>60</b>





Centro de Estudios  
de Seguridad Vial



## CIERVOS Y CORZOS (2013-2015)

✓ **Número de colisiones:** 1.945 (397 ciervos + 1.548 corzos)

✓ **Tasa de lesiones:**

Ejercicio	2013	2014	2015
Tasa lesiones	3,15%	1,70%	1,41%

✓ **Estacionalidad:** Repunte en el periodo Marzp-Abril-Mayo

✓ **Provincias más afectadas:** Burgos (312 siniestros) concentra el doble de colisiones que la provincia siguiente ; se dan, sobre todo, en el periodo Agosto-Noviembre (época de apareamiento). Le siguen Soria (169), León (151), Guadalajara (125) , Lugo (114), Orense (105) y La Coruña (90) , con una evolución más estable durante todo el año



Centro de Estudios  
de Seguridad Vial



### JABALÍES (2013-2015)

✓ **Número de colisiones:** 2.815 (1.000 COLISIONES / AÑO)

✓ **Tasa de lesion**

Ejercicio	2013	2014	2015
Tasa lesiones	6,21%	4,88%	4,09%

✓ **Estacionalidad:** repunte en el periodo Octubre-Enero

✓ **Provincias más afectadas:** Barcelona, Orense, Gerona, Lugo, La Coruña, Asturias, Huesca y León.



Centro de Estudios  
de Seguridad Vial



### ZORROS (2013-2015)

- ✓ **Número de colisiones:** 259
- ✓ **Tasa de lesiones:** sin tasa de lesiones.
- ✓ **Estacionalidad:** ligero repunte en Noviembre pero, en general, evolución estable durante todo el año.
- ✓ **Provincias más afectadas:** Zaragoza, León, Orense, Navarra, Zamora y Coruña



Centro de Estudios  
de Seguridad Vial

# Accidentes de tráfico con animales en España

## Consecuencias. Normativa de Tráfico

- ✓ La Ley 6/2014 reforma el articulado de la Ley sobre Tráfico, Circulación de Vehículos a Motor y Seguridad Vial.
- ✓ El cambio afecta a la responsabilidad en accidentes de tráfico por atropello de animales, que, salvo excepciones, pasa a recaer en los conductores:

*“En accidentes de tráfico ocasionados por atropello de especies cinegéticas en las vías públicas será responsable de los daños a personas o bienes el conductor del vehículo, sin que pueda reclamarse por el valor de los animales que irrumpen en aquéllas.*

*No obstante, será responsable de los daños a personas o bienes el titular del aprovechamiento cinegético o, en su defecto, el propietario del terreno, cuando el accidente de tráfico sea consecuencia directa de una acción de caza colectiva de una especie de caza mayor llevada a cabo el mismo día o que haya concluido doce horas antes de aquél.*

*También podrá ser responsable el titular de la vía pública en la que se produzca el accidente como consecuencia de no haber reparado la valla de cerramiento en plazo, en su caso, o por no disponer de la señalización específica de animales sueltos en tramos con alta accidentalidad por colisión de vehículos con los mismos”.*

- ✓ El 4 % de las colisiones con animales provoca lesiones a los ocupantes de los vehículos. Con tendencia a la reducción desde 2013
- ✓ En el caso de colisiones con Jabalíes esta tasa se incrementa hasta el 5,25%
- ✓ Los siniestros con lesiones son un 12% más caros cuando se producen con animales cinegéticos que cuando son con animales domésticos
- ✓ Un 4% de los siniestros corporales tienen un cierto grado de gravedad (coste superior a 10.000€)



Centro de Estudios  
de Seguridad Vial

# Accidentes de tráfico con animales en España

## Consecuencias. Costes y frecuencias

- ✓ El coste medio de las reparaciones en un vehículo implicado en colisiones con animales de caza es de 1.155 €.
- ✓ Este coste es un 37% superior a los daños causados en las colisiones de vehículos con animales domésticos.
- ✓ Jabalíes , ciervos y gatos montes generan un coste de reparación superior a la media y que se sitúa, aproximadamente, en los 1.250 €.

## Recomendaciones a los conductores (I)

- ✓ Para evitar un accidente con animales, la principal medida que se puede tomar es reducir la velocidad, lo que permite una mayor capacidad de reacción ante cualquier imprevisto. Las colisiones con animales son más frecuentes en noches despejadas y claras y en tramos rectos y largos, cuando los conductores tienden a aumentar su velocidad.
- ✓ En zonas en las que hay riesgo de que crucen animales por la vía, conviene practicar una conducción defensiva y estar atento a cualquier señal (movimiento, brillo, etc.) que pueda indicar la presencia de un animal en las proximidades. Conviene estar alerta tanto a derecha como a izquierda (la tendencia natural es fijarse más en el lado derecho): los animales pueden aproximarse desde ambas partes.
- ✓ El mantenimiento en perfecto estado de luces, parabrisas y limpiaparabrisas y el uso del cinturón de seguridad son esenciales para reducir las colisiones y sus consecuencias.



Centro de Estudios  
de Seguridad Vial

## Recomendaciones a los conductores (II)

- ✓ Si aparecen animales en la vía o junto a ella, hay que reducir la velocidad para incrementar el tiempo de reacción y las posibilidades de evitar un choque. Conviene recordar que el comportamiento de los animales en estas situaciones es impredecible y que, en muchas ocasiones, los animales se desplazan en grupo.
- ✓ Hay que evitar volantazos y movimientos bruscos: se puede perder el control del vehículo y provocar un accidente o salirse de la vía. Si la colisión con un animal es inevitable, se debe mantener la vista hacia donde se quiera llevar el vehículo (no puesta en el animal), pisar el freno de forma firme y rápida y tratar de chocar en ángulo (no frontalmente). Justo antes del impacto, es conveniente levantar el pie del freno para reducir las posibilidades que el animal acabe estrellándose contra el parabrisas.
- ✓ Tras chocar con un animal, hay que detenerse en cuanto sea posible en un lugar seguro, fuera de la calzada, señalizar la parada, comprobar el estado del vehículo y llamar a la Autoridad o sus Agentes para comunicar el hecho. No hay que acercarse nunca a los animales heridos. Posteriormente, debe contactarse con el seguro para comunicar los daños que haya podido sufrir el vehículo.

# ACCIDENTES DE TRÁFICO CON ANIMALES EN ESPAÑA



Madrid XX de diciembre de 2015



Centro de Estudios  
de Seguridad Vial